

# 속속들이 속초



속초만의 .. 특별함을 · 속속들이 · 만나보자 ... 속초의 · 산과 · 바다 ... 자연과 · 문화를 체험하며  
.. 성장하고 ... 전통과 · 역사를 .. 배우며 · 깨달음을 · 얻는 · 생생한 · 교육여행 ... 속초







여행은 아는 만큼 보인다. 교육여행은 더욱 그렇다. 학습과 배움의 목적으로 진행되는 교육여행의 묘미는 해당 장소에 대한 지식과 경험을 쌓아가는 것이다. 그런면에서 <속속들이 속초>에는 속초 내 자연과 문화, 관광 및 체험을 바탕으로 학생들이 학습하기 좋은 속초의 교육 여행 콘텐츠를 알차게 담았다. 속초의 특별함을 속속들이 경험하고, 눈으로 보고 오감으로 체험하며 자연스럽게 배우고 익힐 수 있는 교육여행지를 소개했다. 단순한 관광여행이 아니라 보다 깊은 의미를 발견할 수 있는 속초 교육여행, <속속들이 속초>와 함께 떠나보자.



## CONTENTS

- 06 Why? Sokcho 교육여행 가기 좋은 속초
- 08 배움은 저절로 찾아온다, 그 길 위에서라면... 속초
- 10 걷고, 보고, 느끼는 모든 순간, 최고의 교육여행 속초



### 자연체험 산

- 12 설악산
- 14 신흥사
- 15 설악산 케이블카
- 16 설악산 비선대
- 17 울산바위
- 18 비룡폭포
- 19 설악산 추천 코스



### 자연체험 바다&호수

- 20 속초해수욕장
- 22 외옹치바다향기로
- 23 대포 외옹치
- 24 설악해맞이공원
- 25 영금정
- 26 속초등대전망대
- 27 해파랑길 45코스
- 28 영랑호
- 29 청초호



### 문화체험

- 30 속초시립박물관
- 32 석봉도자기미술관
- 33 국립산악박물관&국립등산학교
- 34 설악동 미술거리
- 35 상도문 돌담마을
- 36 아바이마을&갯배

- 38 피노디아&뮤지엄엑스
- 39 스포츠 넥스트레벨
- 40 동네서점
- 41 설악산책(雪樂山冊)



### 관람체험

- 42 보광미니골프장 with 카페18홀
- 43 얼라이브하트&다이나믹메이즈2
- 44 테디베어팜&테라크레팜
- 45 과자의 성
- 46 설악산자생식물원
- 47 노리숲길
- 48 척산휴양촌&척산족욕공원
- 49 설악 워터피아
- 50 속초사잇길



### 속초야경

- 52 설악대교&금강대교
- 53 청초호수공원
- 54 대포항보도육교
- 55 헤드랜드

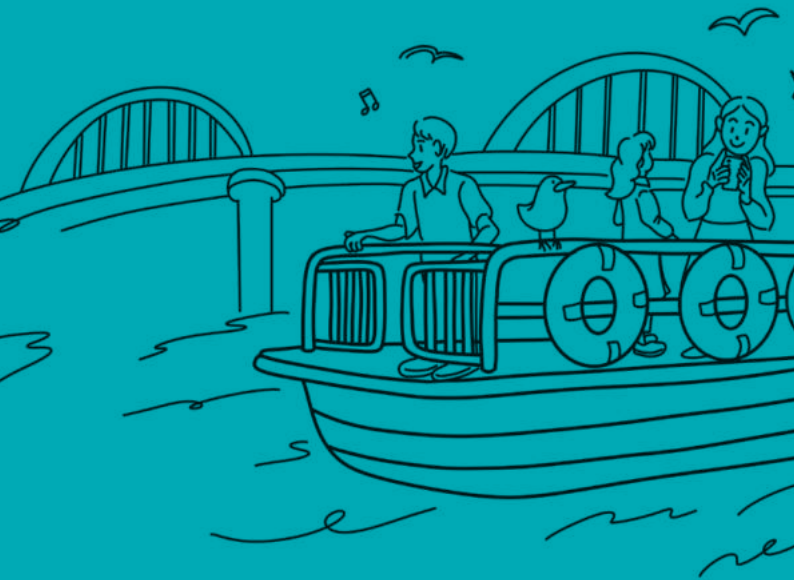


### 추천 코스·유용한 정보

- 56 학생 추천 일정 : 학생 4시간 일정
- 57 학생 추천 일정 : 학생 1일 일정
- 58 가족 추천 : 학생 1박2일 일정
- 60 학생 2박3일 일정+주변 지역
- 62 교직원 추천 : 1박 2일
- 64 속초관광수산시장&백년가게
- 66 속초에서 꼭 맛봐야 할 음식 10
- 68 교육여행 추천 숙소
- 70 속초교육여행 위치도
- 72 유용한 정보

# Why? Sokcho

교육여행 가기 좋은 속초





수려한 자연경관

최적의 자연환경과 새로운 문화의 활력이 공존하는 교육여행의 메카 속초.

신라시대 화랑들은 전국의 명소를 찾아다니며 심신을 수련했다. 그 중에서도 화랑들이 꼭 들러서 몸과 마음을 정갈히 닦았던 배움의 터전이 바로 강원 속초다.



다채로운 역사·문화

병풍처럼 두르고 있는 설악산의 기상과 월새없이 너울거리는 푸른 파도의 동해가 마주 보고 바닷물과 민물이 섞인 신비로운 석호를 품고 있는 도시 속초. 뿐만아니라 실향민들의 애환이 서린 바닷가마을이며 수백년 역사가 배어 있는 전통마을에는 유구한 역사와 더불어 곳곳에 진한 사람 이야기가 배어 있다.



역동적인 체험

이처럼 자연과 사람이 어우러진 곳, 풍성하고 다채로운 문화가 활짝 피어난 도시 속초는 그 옛날 화랑들이 찾았던 것처럼 수련과 사색에 더없이 적합한 최적의 교육여행지다. 특히 교육여행에서 가장 중요한 안전과 편안한 교육여행이 될 수 있도록 속초시와 유관기관이 함께 준비하고 지원한다. 대한민국 교육여행의 중심, 속초에서 최고의 교육여행을 경험할 수 있을 것이다.



편리한 교통





배움은 저절로 찾아온다,  
그길 위에서라면...

**속초**





길을 걸으며 보고 듣고 만지고 체험하는 모든 과정과, 그 사이사이 샘솟는 감정도 그로 인한 깨달음도 모두 철학이 되고 삶의 양분이 된다. 푸르른 대자연부터 트레드미한 핫플까지, 문화향기 가득한 공간부터 켜켜이 쌓인 이야기까지 스쳐가는 모든 것들과 모든 순간이 길을 걷는 자신과 하나가 된다. 오롯이 그 순간이 된다. 가볍게 떠나도 가볍지 않은 여행지 속초. 오감을 자극하는 속초에서는 그저 속초에 있는 것만으로 마음이 넉넉해지기에, 배움은 저절로 찾아온다. 아이들의 창의력도 생각도 한순간 불쑥 자란다.



걷고, 보고, 느끼는 모든 순간,  
최고의 교육여행

# 속초

교육에서 중요한 것은 무수한 다양성 속에서 자신만의 가치를 찾아내고 깨닫는 것이다. 그렇게 배움이란, 깨달음이란 수많은 경험과 주변과의 소통 속에서 한 순간 재발견되고 성장하곤 한다. 때문에 교육여행의 중심에는 경험과 소통이 전제되어야 한다. 그런면에서 속초는 아름다운 자연과 오랫동안 쌓인 역사 문화, 다양한 볼거리와 역동적인 체험뿐만아니라 감각적인 즐거움까지도 반짝이는 무엇인가를 끊임 없이 환기시킨다. 때문에 아이들에게 걷고 보고 느끼는 모든 순간이 생생한 경험과 저마다의 의미로, 배움으로 재발견되는 최고의 교육을 선사한다.



웅혼한 기상을 배우는 백두대간 힐링 로드

## 설악산



사계절 아름다운 풍경으로 웅혼한 기상과 가슴 뛰는 감동을 전하는 설악산은 백두대간 중심에 높이 솟아 속초를 병풍처럼 둘러싸고 있다. 최고봉인 대청봉은 1,708m로 남한에서 세 번째로 높고, 30여 개의 높은 산봉우리가 웅장하게 펼쳐진다. 약 398km<sup>2</sup>의 광대한 면적에 약 1,292종의 다양한 식물과 1,936종의 동물이 살아가는 생태계의 보고이며 천연기념물이다. 또한 1982년에는 한국 최초 유네스코 생물권보전지역으로 지정되었으며, IUCN(세계자연보전연맹) 카테고리II(국립공원)로 지정·관리되고 있다. 화강암 암봉으로 이루어진 기암절벽과 수려한 계곡, 웅장한 능선의 위용은 동해와 만나 더욱 신비롭고 기기묘묘하게 다가온다. 이런 설악산의 신비로움과 웅혼한 기상은 예부터 수많은 수행자들과 선비들이 뜻을 품고 찾아오는 터전이기도 했다. 장대한 고산준령의 너른 풍경을 담고자 수많은 등산객과 관광객들의 발길도 여전히 이어진다. 설악산의 기상을 잠시라도 닮고 싶다면, 산행 초보자들도 쉽게 다녀올 수 있는 탐방로를 걸으며 드넓은 산자락의 일부가 되어보자. 샘솟는 호연지기와 자연이 선사하는 힐링도 오롯이 누릴 수 있다.

📍 속초시 설악산로 833

🌐 [seorak.knps.or.kr](http://seorak.knps.or.kr)(설악산국립공원)

☎ 033-801-0900



국립공원인 설악산은 수학여행의 필수코스로서 오랫동안 사랑받아온 교육여행의 명소이다. 1억 년에 걸친 풍화작용이 빚어낸 자연의 보고 설악산에서 자생하는 식물을 탐방하고, 생태환경을 가까이 체험하며 알차고 유익한 교육여행을 즐길 수 있다.



통일염원 품은 신라 천년고찰

## 신흥사



설악산 동쪽 초입에 위치한 신흥사는 외설악을 대표하는 고찰이다. 신라 진덕여왕 6년(서기 652)에 자장율사가 창건한 향성사(香城寺)를 시초로 의상대사가 중건하고, 다시 터를 옮겨 지금의 신흥사(新興寺)가 되었다. 신흥사 일주문을 통과하면 오른쪽에 무게가 108톤에 이르는 높이 14.6m의 거대한 청동 좌불상을 만나게 된다. 1997년에 완성된 이 불상은 통일의 염원을 담고 있어 통일대불로 불린다. 설악산의 신비로운 기운 가운데 고즈넉하게 자리한 신흥사의 템플스테이에 참여해 걷기 명상을 하며 나를 되돌아보는 시간을 가지는 것도 좋겠다.

📍 속초시 설악산로 1137

🌐 [www.sinheungsa.kr](http://www.sinheungsa.kr)

☎ 033-636-7044



몽골의 침략을 막아낸 권금성에 오르다

## 설악산 케이블카



설악산에는 하룻밤에 쌓아 올린 마법같은 성이 있다. 해발 700m 부근에 위치한 권금성이다. 고려 고종 때 몽골의 침입을 막기 위해 권씨와 김씨 성의 두 장수가 하룻밤에 쌓았다고 전해지며, 일명 설악산성(雪嶽山城)이라고도 한다. 권금성까지 설악산케이블카를 이용하면 빠르게 오를 수 있다. 지상에서 권금성까지 편도 총 1.5km 거리 중 1.2km 구간을 케이블카로 이동해 15분이면 정상에 도착할 수 있다. 케이블카가 정상으로 향할수록 울산바위와 달마봉 등 기묘한 암봉이 눈앞에 펼쳐지고, 정상에 오르면 탁 트인 속초시의 전경 뒤로 푸른 동해도 힘차게 일렁인다.

- 📍 속초시 설악산로 1085
- 🌐 [www.sorakcablecar.co.kr](http://www.sorakcablecar.co.kr)
- 🕒 09:00~17:00(기상 상황과 절기에 따라 변동됨)
- 🎫 왕복 15,000원(대인/중학생 이상), 11,000원(소인/37개월~초등학생)





신선이 노닐다 올라간 신비로운 암반

## 설악산 비선대



아름다운 설악산의 진면목을 느낄 수 있는 비선대(飛仙臺)는 설악산 천불동 계곡에 있는 커다란 암반이다. 비가 오면 암반을 타고 흐르는 물줄기가 작은 폭포를 이루며 오묘한 풍경을 연출하고, 물줄기가 이리저리 휘어지며 작은 폭포를 이룬다. 마고선(麻姑仙)이라는 신선이 이곳 비선대에서 하늘로 올라갔다는 전설이 내려와 신비로운 분위기가 더해지는 곳이다. 비선대까지는 설악산소공원에서 출발해 계곡을 따라 완만한 길이 이어지므로 초보자도 쉽게 오를 수 있다. 투명한 초록빛 물과 너럭바위에 새겨진 석각들을 감상하며 걷는 길 내내 마치 그림 속을 거니는 듯하다.

📍 속초시 설악동 산41

🌐 [seorak.knps.or.kr](http://seorak.knps.or.kr)





설악 대표 명승지가 된 울산 대표 바위

## 울산바위



옛날 조물주가 전국의 잘 생긴 바위를 모두 금강산으로 모이도록 했다. 경상도 울산에 있었던 큰 바위도 금강산으로 길을 떠났는데, 덩치가 크고 몸이 무거워 설악산에 이르렀을 때는 이미 금강산이 완성되었다. 하는수없이 그대로 주저앉고 말았으니, 바로 설악산을 대표하게 된 울산바위(900m)다. 기기묘묘한 바위산과 돌레가 4km에 이르는 6개의 거대한 봉우리로 이루어져 있으며, 대한민국 명승 제 100호로 지정될만큼 경관이 아름답기로 유명하다. 울산 원님이 울산바위를 가져가려 하자, 신흥사 동자승이 풀을 엮어서 울산바위를 묶어 놓았다. 묶을 속(束), 풀 초(草). 울산바위는 속초와도 인연이 깊다.

📍 속초시 설악산로 1140-115

🌐 [ulsan-rock.co.kr](http://ulsan-rock.co.kr)

☎ 033-801-0900



하늘로 올라간 용이 머물던 설악 3대 폭포

## 비룡폭포



아름다운 설악산과 장쾌한 폭포가 어우러진 경관을 감상하고 싶다면 비룡폭포로 길을 잡아보자. 비룡폭포는 하류 쪽의 육담폭포, 상류 쪽의 토왕성폭포와 함께 설악산 3대 폭포를 이룬다. 소공원에서부터 폭포로 오르는 길은 숲속의 여유로움을 느낄 수 있는 오솔길로 이어진다. 2km 가량 산길을 오르면 육담폭포가 나타나고 출렁다리를 건너 500m쯤 올라가면 비룡폭포가 모습을 드러낸다. 바위벽에 둘러싸인 채 한 줄기 물이 세차게 쏟아지는 모습은 전해지는 전설처럼 마치 용이 하늘로 오르는 듯 장쾌한 비룡폭포를 감상할 수 있다. 30분 정도 계단길을 오르면 토왕성 폭포까지도 볼 수 있다.

- 📍 속초시 설악산로 1055
- 🌐 [www.sokchotour.com](http://www.sokchotour.com)
- ☎ 033-801-0900





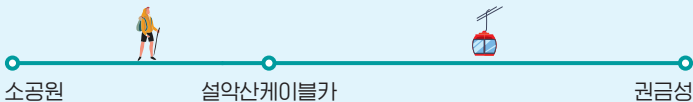
## 설악산 추천 코스

어린이도 산행 초보자도 쉽게 오를 수 있는 코스지만, 골골이 배어 있는 이야기들과 함께 설악산의 아름다움을 만끽할 수 있다.

설악산국립공원  
탐방코스



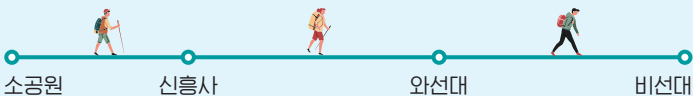
### 📍 권금성 코스 | 편도 1.5km, 15분



### 📍 울산바위 코스 | 편도 3.8km, 2시간



### 📍 비선대 코스 | 편도 3.0km, 1시간 30분



### 📍 비룡폭포 코스 | 편도 2.8km, 1시간 30분



도시에서 만나는 감성 바다, 해돋이와 인증샷 필수

## 속초해수욕장



속초의 바다 풍경은 여느 바다 도시와도 다르다. 장대한 설악산이 바다에 면해 있는 풍경이 신비롭고 환상적이다. 속초해수욕장은 더욱 특별하다. 연안 1.8km에 걸쳐 이어지는 백사장과 맑은 바다 덕분에 여름철 물놀이는 물론이고, 한겨울에도 풍성한 파도가 몰려와 다이내믹한 서핑을 즐길 수 있는 서핑의 명소로 떠오르며 서퍼들의 발길이 사계절 내내 이어지고 있다. 속초해수욕장에서 보이는 작은 섬, 조도 너머로 떠오르는 일출은 속초 팔경 중 하나로 꼽히는 비경이다. 이런 비경을 마주하고 뒤로는 아름다운 송림을 두른채 새해 첫 일출을 보며 소원을 비는 해돋이 명소로 365일 해돋이 여행객들이 찾고 있다. 특히 넓은 백사장 한가운데 자리한 'ㅅㅈ' 조형물부터 바다를 배경 삼은 액자틀, 천국의 계단이며 전 세계 이정표까지 모래사장 곳곳에 포토존들이 설치되어 SNS 인증샷 명소로 각광받는 핫플레이스기도 하다. 속초 밤바다와 어우러진 야경까지 속초해수욕장에서는 감성과 추억, 체험과 힐링을 모두 누릴 수 있다.

- 📍 속초시 해오름로 190
- 🌐 [www.sokchotour.com](http://www.sokchotour.com)
- ☎ 033-639-2027



속초해수욕장은 도심 한 가운데 위치한 해변으로 고속버스터미널에서 도보로 불과 5분 거리에 위치해 교통과 접근성이 매우 좋다. 여름에는 해변 축제와 버스킹 등 이벤트도 열리므로 특별한 추억을 쌓을 수 있고, 수심이 낮아 안전하고 파도가 꾸준히 밀려와 초보자들도 서핑을 쉽게 배우고 즐길 수 있다.



천혜의 비경과 함께 하는 안보여행 바닷길

## 외옹치바다향기로



속초 바다를 보다 생생하게 느낄 수 있는 바다 산책로가 있다. 속초해수욕장에서 외옹치항까지 1.74km 거리의 '외옹치바다향기로'다. 특히 속초 롯데리조트와 외옹치항 사이의 약 890m 구간은 65년 동안 민간인 출입 통제 구역이었다가 2018년에 개방되었다. 암석 관찰길, 안보체험길, 하늘데크길, 대나무명상길 등의 테마로 조성되었으며, 안보체험길에는 1970년 무장공비 침투 사건 이후 설치했던 해안선 경계 철책 일부가 남아 안보여행지로서도 의미가 특별하다. 베일에 쌓였던 천혜의 비경을 감상하며 걷는 바닷길은 더욱 색다른 감동을 선사한다. TV드라마 <남자친구>의 촬영지이기도 하다.

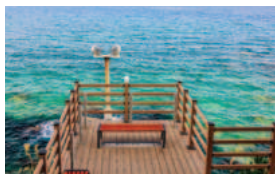
- 📍 속초시 대포동 585-5 ☎ 033-639-2027
- 🕒 4월~9월 06:00~20:00, 10월~3월 07:00~18:00

### 문화관광해설사

- 🕒 10:00~17:00(점심시간 휴무 12:00~13:00)
- 📌 이용방법 : 현장방문 후 요청(사전 온라인 예약 [kctg.or.kr](http://kctg.or.kr))



[kctg.or.kr](http://kctg.or.kr)



작지만 아름다운 속초 6경의 비경

## 대포 외옹치



속초 대포항 옆에는 속초 6경으로 꼽힐만큼 아름다운 대포 외옹치(外甕峙)가 있다. 대포항에 비해 덜 알려진 작은 항구지만 바다향기로와 연결되며 속초의 새로운 명소가 되었다. 외옹치는 조선시대까지는 웅진(甕津), 즉 항아리 모양의 나루터라 불렸다. 대포에서 속초로 가는 고갯길 옆에 발독이 다닥다닥 층계모양으로 붙어있어 '발독재'라 하였는데, '독재'라고 불리다가 '바깥 독재'라는 뜻의 외옹치리(外甕峙里)가 되었다. 새하얀 포말이 바다향을 전하고 산책과 함께 힐링할 수 있는 작지만 아름다운 대포 외옹치, 속초에서 꼭 한 번 가봐야 할 핫플레이스다.

📍 속초시 대포항길 180-12(외옹치항)

🌐 [www.sokchotour.com](http://www.sokchotour.com)



속초 관광의 관문, 해돋이 여행의 명소

## 설악해맞이공원



설악산으로 향하는 길, 가장 먼저 만나는 곳은 설악해맞이공원이다. 이름처럼 해돋이 여행의 명소이며 속초 관광의 관문이고 해파랑길 45코스 시작점이다. 해맞이 공원은 해맞이광장, 연인의 길, 행복의 길, 사랑의 길 등 다양한 테마의 조각상들로 가득하다. 물결치는 파도를 역동적으로 형상화 한 설악산 관문 상징조형물과 조명분수대, 해변 쪽에는 이루어지지 못한 연인을 위해 만들어진 인어연인상도 있다. 바다를 향한 벤치에서 동해 바다를 감상하며 떠오르는 해를 기다리는 것도 즐거운 추억이 될 것이다. 설악해맞이공원에서 본격적인 속초여행을 시작해보자.

- 📍 속초시 동해대로 3664
- ☎ 033-635-2003
- 🕒 상시 이용 가능





푸른 파도가 빛어내는 거문고 소리

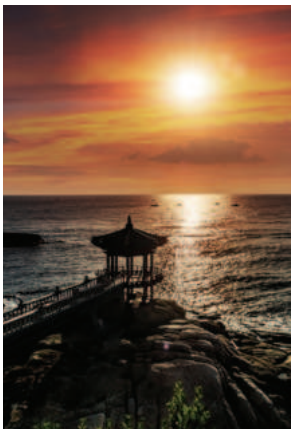
## 영금정



바다와 정자의 만남으로 유명한 속초 일출 명소 영금정. 돌산에 파도가 부딪치는 소리가 신비한 거문고 소리를 닮았다 해 영금정(靈琴亭)이라 불렸다. 일제 강점기때 돌산을 폭파하여 넓은 암반만 남았고, 그 바위 위에 세운 정자가 영금정(靈琴亭)이라 불리며 해돋이 명소가 되었다. 끊임없이 들려오는 파도 소리를 벗삼는 이곳에는 영금정 외에 바다 쪽으로 뻗은 보도교 동명해교 끝에 세워진 해맞이 정자도 있다. 두 곳 모두 일출을 보기에 최적의 포인트다. 영금정에서 일출을 기다리는 동안, 어쩌면 아직도 들려올지 모를 신비로운 거문고소리에 귀기울여 보자.

📍 속초시 영금정로 43

☎ 033-639-2690



설악산과 바다를 한 눈에 담다

## 속초등대전망대



속초 8경 중 제1경은 영금정 바로 옆에 자리한 속초등대전망대다. 1957년 처음 불을 밝힌 속초등대는 우리나라에서 유일하게 3등급 수은증추식 회전등명기를 설치하여 동해안연안을 운항하는 선박의 지표역할을 하고 있다. 그리고 지금은 등대뿐아니라 전망대로도 이색적인 볼거리를 제공하고 있다. 나무 데크 탐방로를 오르면 새하얀 등대 외관과 푸른 바다가 그림처럼 어우러지고, 전망대에서는 배들이 가득한 항구와 속초 앞바다 그 뒤로 설악산의 능름한 자태와 멀리 금강산 자락까지도 조망할 수 있다. 속초 제1경의 환상적인 뷰를 감상하고 싶다면 꼭 들러야 할 필수코스다.

- 📍 속초시 영금정로5길 8-28
- ☎ 033-633-3406
- 🕒 4~10월 06:00~20:00 / 11~3월 07:00~18:00



속초 해변 따라 걷는 힐링 트래킹

## 해파랑길 45코스



속초의 해안길 '해파랑길 45코스'에서는 언제나 잔잔한 파도 소리가 여행자를 반긴다. '떠오르는 해'와 푸르른 바다색 '파랑'을 조합한 이름처럼, 해파랑길 45코스는 푸른 속초 바다와 파도 소리를 온전히 내 안에 담으며 속초 해변을 끼고 걷는 길이다. 설악해맞이공원에서 시작해 아름다운 항구 외옹치를 지나 아바이마을 명물인 갯배도 타고, 신비로운 석호 영랑호도 둘러보며 다시 바다로 향하면 마지막 장사항에 닿는다. 속초 해변 따라 도시 구석구석을 걷는 내내 장엄한 설악산의 기상과 맞닿은 채 잔잔히 너울거리는 동해바다와 공존하는 경험은 그 자체로 오래도록 잊지 못할 선물같은 시간이 된다.

📍 해파랑길 45코스(16.9km / 5시간 40분)

설악해맞이공원 → 대포항 → 속초항 → 속초등대전망대 → 장사항



자연의 신비를 담은 자연석호

## 영랑호



영랑호는 둘레가 8km에 이르는 거대한 자연석호로 바다와 연결되어 있다. 석호는 만이 바다와 분리되면서 생겨난 호수로, 담수와 해수의 중간 성격이며 생물 다양성이 매우 높다. 신라의 화랑 '영랑'이 동료들과 금강산 수행을 다녀오다 경치에 반해 오래 머물렀다는 설화가 전해질만큼 아름다운 경관의 호수다. 영랑호 한편에는 웅크리고 앉은 범의 모습과 닮았다는 범바위가 있다. 속초 8경에 꼽힐 만큼 웅장하고 거대한 바위들이 호수와 어우러진 모습이 장관이다. 영랑호 둘레길을 자전거로 돌며 속초의 역사와 문화, 자연 이야기를 듣는 '스토리자전거 투어'로 더 특별하게 즐길 수도 있다.

📍 속초시 장사동 🌐 [www.sokchotour.com](http://www.sokchotour.com)

☎ 033-639-2690 🕒 11월~2월 07:00~21:00 / 3월~10월 06:00~22:00

### 문화관광해설사

🕒 10:00~17:00(점심시간 휴무 12:00~13:00)

🌟 이용방법 : 현장방문 후 요청(사전 온라인 예약 [kctg.or.kr](http://kctg.or.kr))



[kctg.or.kr](http://kctg.or.kr)



도심 호수에서 힐링하고 요트체험까지!

## 청초호



속초의 중심에 자리한 청초호는 바닷가 모래톱이 쌓여 조성된 자연석호다. 넓이 1.3km<sup>2</sup> 둘레 5km에 이르는 큰 호수로 바닷물과 만나 아름다운 경관을 형성하고 있다. 호수 위에 자리한 청초정에서는 호수 주변 풍경을 느긋하게 감상하며 힐링할 수 있다. 또 속초 엑스포타워 전망대에 오르면 속초 바다와 청초호는 물론 우뚝 솟은 울산바위와 달마봉도 한 눈에 조망할 수 있다. 바다와 맞닿아 있는 청초호에는 마리나항이 있어 요트체험도 할 수 있다. 하얀 돛을 펼치고 푸른 바다 바람을 가르며 즐기는 요트 세일링은 오래도록 생생한 느낌으로 각인될 것이다.

📍 속초시 청초호반로

☎ 033-639-2690



속초를 만나다, 속초를 느끼다

## 속초시립박물관



속초시립박물관은 다채로운 속초의 문화를 만날 수 있다. 선사시대부터 현대까지 속초 지역의 역사와 독특한 민속문화를 비롯해 발해의 역사문화를 소개하고 있으며, 실향민 문화도 만날 수 있다. 제1전시실에서는 속초의 역사, 선사유적, 산촌문화 등을, 제2전시실에서는 1960~1970년대 어업으로 성장했던 속초의 어촌문화와 실향민들이 모여 살던 아바이 마을의 모습을 살펴볼 수 있다. 제3전시실에는 속초의 다양한 민속문화를 볼 수 있으며, 놀이체험도 할 수 있다. 하루 2회 진행되는 속초시립풍물단 야외 공연도 놓치지 말자. 5층 전망대에서는 설악산 울산바위를 비롯해 미시령, 상봉, 신선봉, 박물관 전경을 한눈에 담을 수 있다. 속초시립박물관을 돌아보고 나면 속초에 한걸음 더 가까이 다가선 듯하다.

📍 속초시 신흥2길 16 🌐 sokchomuse.go.kr ☎ 0507-1399-2977

🕒 3~10월 09:00~18:00, 11~2월 09:00~17:00(월요일 휴관)

🎫 성인 2,000원, 청소년 1,500원, 어린이 700원

### 문화관광해설사

🕒 10:00~17:00(점심시간 휴무 12:00~13:00)

📌 이용방법 : 현장방문 후 요청(사전 온라인 예약 kctg.or.kr)



kctg.or.kr



### 발해역사관

발해 역사 전반과 영역, 유적지 사진과 드라마 대조영 영상 및 유물을 전시하고 있다. 지하 1층에서는 발해의 정효공주 고분을 주제로 복식과 악기를 살펴볼 수 있다. 발해 역사 전반과 영역, 유적지 사진과 드라마 대조영 영상 및 유물을 전시하고 있다.

### 속초 실향민 문화촌

이북 5도의 전통가옥과 청호동 아바이마을 골목과 은서네집, 속초역 등을 실물로 재현했다. 실향민의 애환이 담긴 판잣집과 고달픈 생활사를 보다 생생하게 느낄 수 있다. 이북 5도의 전통가옥과 청호동 아바이마을 골목과 은서네집, 속초역 등을 실물로 재현했다.



## 도자기의 모든 것을 만나는 교육의 장 석봉도자기미술관



석봉도자기미술관은 도예가 석봉 조무호 선생이 설립한 도자기 전문 미술관이다. 석봉 선생의 작품과 세계 각국의 도예작가 작품을 모아 관람과 교육, 체험의 장으로 자리매김 하고 있다. 총 8개의 테마관으로 구성돼 있으며, 신라토기부터 고려삼감청자, 분청사기, 조선백자까지 총 1,100여 점에 이르는 작품을 통해 7,000년의 방대한 도자기 역사를 총망라하고 있다. 석봉 선생이 만든 백두산 천지, 세종대왕 등 대작 도자기 판화와 세계에서 가장 큰 접시로 기네스북에 등재된 '백자도자기대명'도 전시되어 있다. 도자기 체험에 참여해 나만의 도자기도 만들 수 있다.

📍 속초시 엑스포로 156 🌐 [www.dogong.net](http://www.dogong.net) ☎ 033-638-7711 🕒 10:00~18:00



**칠성조선소** 속초 핫플레이스 카페 칠성조선소는 함경남도 원산이 고향인 실향민이 배를 만들던 조선소였다. 지금은 조선소 건물을 그대로 활용한 뮤지엄, 살롱 등을 갖춘 복합 문화 공간으로 거듭났다. 직접 로스팅한 커피와 파노라마처럼 펼쳐는 오션뷰 감상 맛집이다.

📍 속초시 중앙로46번길 45 📱 @chilsungboatyard  
☎ 0507-1373-2309 🕒 11:00~20:00





산악문화 첫걸음, 체험으로 배우는 등산

## 국립산악박물관 & 국립등산학교



설악산 자락에 위치한 국립산악박물관과 국립등산학교는 산악문화 체험 복합문화공간이다. 국립산악박물관에서는 그래픽과 영상을 통해 백두대간, 숲길 정보를 볼 수 있고, 산악다큐멘터리도 감상할 수 있다. 고산체험실, 암벽 체험실, 산악교실 등 등산관련 체험도 할 수 있으며, 산악인물실, 산악문화실 등 대한민국 등반의 역사를 한 눈에 살펴볼 수 있다. 바로 옆 국립등산학교는 산림청이 설립한 등산교육 전문기관으로 스포츠클라이밍, 암벽과 빙벽타기, 등산, 캠핑, 안전교육 등을 실시하고 있다. 즐거운 체험을 통해 등산을 보다 안전하게 시작해보자.

### 국립산악박물관

- 📍 속초시 미시령로 3054 🌐 [forest.go.kr](http://forest.go.kr)
- ☎ 033-638-4459 🕒 09:00~18:00(월요일 휴관)

### 국립등산학교

- 📍 속초시 미시령로 3056 🌐 [komount.or.kr/nationalmschool/](http://komount.or.kr/nationalmschool/)
- ☎ 033-638-6650 🕒 10:00~17:00(월요일 휴장)
- 🎫 인공암벽장 : 일반인 3,000원, 청소년 2,000원



현대미술로 새롭게 변신한 설악동

## 설악동 미술거리



수십년간 방치되어 삭막했던 설악산 입구 설악동이 미술과 혁신의 색채로 알록달록한 '미술거리'로 다시 태어났다. 속초시가 예술인들과의 협력을 통해 노후하거나 폐건축물 8곳에 벽화와 설치 미술, 포토존 등을 조성한 것이다. 캔버스로 변모한 건물들은 화려한 색감과 현대미술의 터치를 통해 새로운 활력을 얻고 예술 작품이 곳곳에 있는 미술거리로 진화했다. 새롭게 변신한 설악동은 속초시의 새로운 문화 랜드마크로, 예술가들과 관광객들에게는 새로운 관광명소가 되고 있다.

📍 설악동 B, C지구 일대



투박한 돌담의 변신, 한옥마을 갤러리

## 상도문 돌담마을



500여 년 역사를 자랑하는 상도문 돌담마을은 나지막한 돌담과 한옥이 정겨운 전통마을이다. 고즈넉한 골목길 곳곳에 투박한 돌담을 갤러리 삼아 고양이, 강아지, 거북이, 새, 달팽이 등 아기자기한 스톤아트 작품들이 어우러져 더욱 운치를 자아낸다. 마을 뒤편 숲 숲으로 발걸음을 옮기면 속초 8경 중 하나인 정자 '학무정(鶴舞亭)'을 만난다. 유학자 매곡 오윤환 선생이 1934년에 제자와 지었다는 학무정은 모양이 육각으로 되어 육각정이라고도 부른다. 상도문 마을에서는 설악산에서 불어오는 바람이 500년 너머 시간 속으로 등을 떠민다.

📍 속초시 상도문길 33 🌐 [www.sokchotour.com](http://www.sokchotour.com) ☎ 033-639-2690



실향민 마을에서 만나는 속초

## 아바이마을&갯배



청초호 하구에 위치한 아바이마을은 한국전쟁 때 북에서 내려온 피난민들이 자리잡았던 곳이다. 고향으로 돌아갈 날을 손꼽아 기다리며 어렵게 삶을 이어 갔지만, 결국 마을을 떠나지 못하고 실향민이 되었다. 마을 이름 '아바이'도 나이든 남자를 뜻하는 함경도 사투리로 실향의 역사를 읽을 수 있다. 이처럼 분단과 실향민의 역사를 간직한 반면, TV 드라마 '가을동화'의 촬영지로 한류 붐을 타고 국제적인 관광명소가 되었다. 또한 아바이마을 골목 곳곳에 그려진 벽화에는 실향민들의 애환과 그리움이 담겨 있다. 또 한편에서는 스누피와 무민, 개구리 왕눈이, 토토로 등 친숙한 캐릭터들도 만날 수 있어 추억 속으로 떠날 수 있다. 볼거리뿐만 아니라 함경도 음식문화도 고스란히 이어지고 있어, 아바이마을 곳곳에서 아바이순대, 명태순대, 함흥냉면, 가지미식해, 가리국밥 등 실향민의 밥상을 맛볼 수 있다.

📍 속초시 청호로 122 🌐 abai.co.kr ☎ 033-639-2690

### 문화관광해설사

🕒 10:00~17:00(점심시간 휴무 12:00~13:00)

🌟 이용방법 : 현장방문 후 요청(사전 온라인 예약 kctg.or.kr)



kctg.or.kr



### 갯배

아바이 마을로 들어가기 위해서는 속초의 대표적 체험 문화인 갯배에 탑승해 특별한 추억을 쌓을 수 있다. 갯배에 오르면 누구든 긴 쇠막대기로 쇠줄을 끌어당겨 반대편 선착장으로 향한다. 불과 40여 미터의 물길을 건너는 갯배는 속도는 느리지만 속초 시내와 아바이마을을 잇는 가장 빠른 길이며, 속초의 정서와 문화를 체험할 수 있는 진한 길이다.

📍 속초시 중앙부두길 39

🕒 하절기 05:00~23:00, 동절기 05:30~22:30 🎫 성인 500원(편도)



르네상스 작품과 미디어 아트로 떠나는 문화체험

## 피노디아&뮤지엄엑스



속초에서는 르네상스 시대의 조각품과 미술품 등을 만날 수 있다. 에듀테인먼트 테마파크 '피노디아'에서는 '다빈치뮤지엄', '미켈란젤로 뮤지엄'으로 구분하여 레오나르도 다 빈치와 미켈란젤로 부오나로티의 작품들을 한자리에서 감상하고 만끽할 수 있다. 이탈리아 토스카나 주정부 후원으로 원작 주형 그대로의 작품들이 상설 전시된다. 또다른 문화 체험공간도 있다. '뮤지엄엑스(MuseumX)'는 가상현실, 인공지능, 홀로그램, 게임 등 미디어 아트를 오감으로 경험할 수 있는 체험형 전시다. 발걸음마다 조명이 바뀌는 미끄럼틀부터 휴머노이드 로봇이 대화하며 초상화를 그려주기도 한다.

### 피노디아 테마파크

- 📍 속초시 엑스포로72 📞 033-637-5082 🕒 9:00~18:00 연중무휴
- 🎫 다빈치 뮤지엄, 미켈란젤로 뮤지엄 각각 성인 15,000원, 청소년 14,000원, 어린이 12,000원, 패키지 성인 26,000원, 청소년 24,000원, 어린이 20,000원

### 뮤지엄X

- 📍 속초시 중앙로 338 📞 033-635-0318 🌐 museumx.kr 🕒 10:00~18:00 연중무휴
- 🎫 뮤지엄패스 대인 22,000원, 소인 18,000원, 시패키지 대인 29,000원, 소인 25,000원



가상현실로 만나는 새로운 스포츠

## 스포츠 넥스트레벨



속초에서 에베레스트 등반에 도전해보자. 실감형 스포츠 체험관 '스포츠 넥스트레벨 (SPORTS NEXT LEVEL)'에서는 직접 경험하기 어려운 에베레스트 등반과 올림픽 경기 종목도 가상현실(VR) 장비를 착용하여 체험할 수 있다. 2023년 새롭게 문을 연 스포츠 넥스트레벨은 총 833㎡의 규모 공간에 가상현실(VR), 증강현실(AR) 등 정보통신 기술(ICT)을 활용하여 가상으로 스포츠를 경험해 볼 수 있는 체험시설이다. 클라이밍, 브레이킹, 스케이트보드 3개 종목을 체험할 수 있으며, 입장은 인터넷 사전예약을 통해 가능하다.

- 📍 속초시 척산양지말길 41 척산생활체육관 1층
- ☎ 033-635-3455
- 🌐 [nextlevel.sports.or.kr](http://nextlevel.sports.or.kr)
- 🕒 10:00~21:00(수요일 휴관 / 1일 총 5회 운영)



책방으로 떠나는 인문학 여행

## 동네서점



속초 인문학 여행은 오래된 동네서점으로 떠나보자. 속초 여행자들의 쉼터이자 핫플레이스인 '문우당서림'은 1984년에 문을 열어 2대째 내려오고 있다. 2층 건물에 9만여 권의 책, 200여 종의 독립출판물을 소개하고 있다. 동네서점의 트렌드가 된 '동아서점'은 1956년 문을 열어 3대째 소설가와 시인의 사랑방 역할을 하던 서점이며, 100평이 넘는 공간에 3만권의 장서들과 독립출판 서적들이 진열되어 있다. '완벽한 날들'은 2017년 오픈한 독립서점으로 카페와 서점, 게스트하우스로 이루어져 있으며, 북토크, 강연, 전시 등을 통해 독자들과 소통해왔다. 동네서점에서 만나는 특별한 여운을 음미해보자.

### 문우당서림

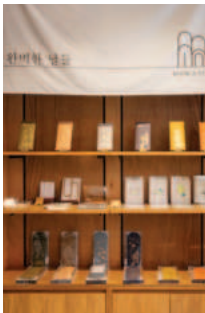
📍 속초시 중앙로 45 🌐 moonwoodang.com ☎ 033-635-8055 🕒 09:00~21:00

### 동아서점

📍 속초시 수북로 108 🌐 instagram.com/bookstoredonga  
☎ 033-632-1555 🕒 09:00~21:00(일요일 휴무)

### 완벽한 날들

📍 속초시 수북로259번길 7 ☎ 0507-1405-2319 🕒 11:00~18:00(수요일 휴무)





설악산 뷰 맛집에서 책과 문화를 나누다

## 설악산책(雪樂山冊)



설악산 뷰가 멋진 공간에 책 향기가 가득하다. 속초도서관 '설악산책(雪樂山冊)'은 도서관, 음악연습실, 카페, 식당이 있는 복합문화예술공간이다. 1층 '산&책'은 도서관과 서점을 아우르는 열린 공간으로 1만여 권의 다양한 장르의 책들을 분야별로 전시해 놓았다. 산&책은 누구나 자유롭게 책과 커피, 음료를 즐길 수 있다. 창 밖으로 그림처럼 펼쳐진 설악산 전경 덕분에 책향기와 운치가 더한다. 다양한 미술 작품도 전시된 감성 가득한 공간에서 책과 함께 즐기는 여행은 오래도록 향기로운 추억으로 남을 것이다.

📍 속초시 관광로 439

🌐 [www.sorakcc.com](http://www.sorakcc.com)

☎ 033-638-4002

🕒 09:00~20:00(수요일 휴관)



레트로 감성 충전, 세상에 하나뿐인 골프게임

## 보광미니골프장 with 카페18홀



속초 영랑호반에는 세상 어디에서도 볼 수 없는 특별한 놀이문화를 체험할 수 있는 곳이 있다. 유일하게 속초에만 있는 보광미니골프장이다. 1963년 개장해 지금까지 운영중인 보광미니골프장은 17홀까지 구성되었다. 소나무 사이에 콘크리트로 조성된 코스는 시멘트 미장으로 울퉁불퉁하고 홀의 모양도 일정하지 않다. 홀마다 구멍의 개수, 경사도, 길이도 다르고 득점방식도 다르기 때문에 쉽게 예측할 수 없는 매력과 승부욕에 빠져들게 된다. 남녀노소 누구나 쉽게 즐길 수 있는 보광미니골프, 레트로 감성 가득한 게임을 즐기다보면 속초여행의 추억이 더욱 특별해진다.

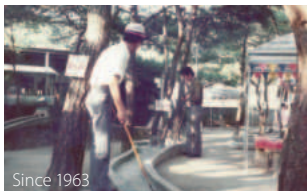
📍 속초시 영랑호반길 69-4

📱 [instagram.com/cafe18hall](https://www.instagram.com/cafe18hall)

☎ 033-633-3110 \*사전 전화 문의

🕒 11월~3월 10:00~입장 마감 17:00 / 4월~10월 09:00~입장 마감 18:00 / 수요일 휴무

💰 1인 9,500원(전연령)



짜릿하고 역동적인 오감만족 체험 놀이

## 얼라이브하트&다이나믹메이즈2



어른도 아이도 재미있게 즐길 수 있는 체험을 찾는다면, 신개념테마파크 '얼라이브하트 (ALIVE HERT)'와 '다이나믹메이즈2(DYNAMIC MAZE2)'가 딱이다. 총 9개의 테마 공간으로 구성된 '얼라이브하트'는 스토리텔링 포토존과 흔들다리, 짐볼 탈출 등 역동적인 체험 시설을 즐길 수 있는 문화 놀이 공간이다. 같은 건물에 위치한 '다이나믹 메이즈 에 피소드2 : 해저 미로 대탐험'은 해저 도시를 찾아 서로 협동하여 장애물을 뛰어넘고, 총 16개의 미션을 수행하면서 미로를 탈출하는 놀이 공간이다. 오감을 자극하는 테마와 착시효과 포토존을 활용해 상상의 나래를 펼치며 색다른 재미를 즐겨보자.

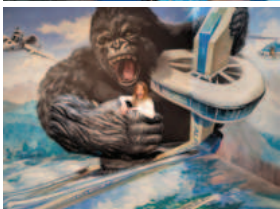
📍 속초시 원암학사평길 88

📱 [instagram.com/aliveheart\\_sokcho](https://www.instagram.com/aliveheart_sokcho)

☎ 033-633-2004

🕒 10:00~18:00(입장마감 17:00)

🎫 얼라이브하트 12,000원, 다이나믹 메이즈 12,000원, 액션패키지 18,000원



곰인형이 사는 동화나라, 도둑계 생태체험관

## 테디베어팜 & 테라크레팜



곰인형 테디베어의 집으로 놀러가보자. '테디베어팜'은 곰인형 테디베어가 전 세계 유명 관광명소와 다양한 생활문화를 소개하는 테마로, 빙벽과 암벽을 등반하고, 아바이마을 갯배와 스키도 타고 GOP에서 나라도 지키는 등 다채로운 이야기를 만날 수 있는 곰인형 전시관이다. 보다 특별한 체험을 찾는다면 '테라크레팜'도 있다. 국내 유일의 게 생태체험관으로 실제 자연 생태계와 흡사하게 조성하여 토종 도둑게(일명 스마일게)들과 각종 양서류를 생생하게 관찰하고 만져보며 이색체험을 즐길수 있다.

### 테디베어팜

📍 속초시 울산바위길 3 📱 [instagram.com/teddybear.farm](https://www.instagram.com/teddybear.farm) ☎ 033-636-3680

🕒 10:00~17:00 금,토,일&공휴일 운영 🎫 성인 7,000원, 중/고생 6,000원, 어린이 5,000원

### 테라크레팜

📍 속초시 학사평2길 16 📱 [terracrab.com](https://www.terracrab.com) ☎ 033-636-6363

🕒 10:00~18:00(목요일 휴무) 🎫 성인 7,000원, 청소년 6,000원, 어린이 5,000원



동심으로 돌아가는 캐릭터빵 테마파크

## 과자의성



어렸을 때 한 번쯤 과자로 만든 집이나 초콜릿공장을 꿈꾸어 봤다면 가봐야 할 곳이 있다. 성 모양 외관에 그 안은 과자와 빵으로 채워진 '과자의성'이다. 과자의성은 아이들은 물론이고 어른도 그 매력에 푹 빠져드는 캐릭터빵 테마파크다. 핫한 설악산 단풍빵, 속초단풍빵, 속초방울토마토빵을 비롯해 울산바위를 형상화한 울산바위쿠키 등 전국 50여 개의 지역 특산품이 가득하다. 제품 생산시설을 보이는 빵 공장으로, 베이킹 체험장과 기념품 숍을 동화 속 공간처럼 꾸며 누구나 동심으로 돌아가게 만든다. 과자를 조합해 집을 만드는 달콤한 추억은 아이들에게도 특별한 추억을 선사할 것이다.

📍 속초시 미시령로 3010

🌐 [www.cookie14.co.kr](http://www.cookie14.co.kr)

☎ 0507-1490-9701

🕒 10:00~18:00, 보이는 빵공장(일, 월 휴무), 체험장 사전 예약



설악산 자연으로의 초대

## 설악산자생식물원



설악산 자생 및 희귀식물을 한자리에서 보고 싶다면 설악산자생식물원으로 가보자. 기존 천연림을 훼손하지 않고 자연친화적으로 조성되었으며, 고산지대 식물, 계절별 야생화까지 총 123종 5만여 본의 설악산 권역 자생식물과 멸종희귀식물이 식재되어 있는 자연생태학습장이다. 야생화단지, 수생식물원, 온실원, 미로원을 비롯해 희귀식물을 관람할 수 있는 암석원까지, 설악산을 축약해 놓은 듯 설악산에서만 볼 수 있는 수많은 식물들을 한 곳에서 관찰하고 둘러볼 수 있다. 숲해설 프로그램을 이용하면 더욱 자세한 관람을 할 수 있다.

📍 속초시 바람꽃마을길 164

🌐 [www.sokchotour.com](http://www.sokchotour.com)

☎ 033-639-2928

🕒 09:00~18:00



피톤치드 가득한 숲에서 걷고, 놀고, 힐링하기

## 노리숲길



이제 숲길에서 놀자~. 속초시립박물관, 국립산악박물관, 국립등산학교에 둘러싸인 '노리숲길'은 '놀이공간과 숲길'의 합성어로 천연 숲속에 산책로와 전망쉼터, 숲 놀이터, 수생정원, 숲속 작은 도서관, 그네 등 아기자기하게 조성된 숲길이다.

길옆으로는 각종 식물들을 자세히 안내하는 팸말이 있어 계절별 꽃들의 정보와 궁금한 꽃들을 찾아보다보면 자연학습이 저절로 된다. 특히 낙엽관목 32,670주, 초화류 78,530본 등이 식재되어 숲길에 가득한 나무들이 뿜어내는 피톤치드를 마시며 산림욕을 즐기다 보면 계절의 변화를 느끼며 심신의 힐링이 절로 되는 명품 숲이다.

📍 속초시 미시령로 3054

☎ 033-639-2973

🕒 09:00~17:00



천연온천수로 힐링하기, 피부에 양보하기

## 척산휴양촌 & 척산족욕공원



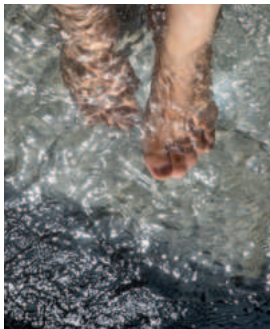
겨울 속초의 또 다른 매력은 온천이다. 척산온천휴양촌은 강원도 제1호 온천으로 숙박과 온천이 동시에 가능하다. 이곳 온천수는 지하 4,000m에서 용출되는 53도의 약알칼리성으로 칼슘과 유황, 칼륨이 풍부한 양질의 온천수로 평가받으며 예로부터 피부에 효험이 좋다는 이야기가 전해진다. 새롭게 문을 연 족욕공원은 천연 온천수로 족욕을 즐길 수 있는 공간으로 누구나 자유롭게 이용할 수 있다. 족욕공원 안에서 피자, 쿠키를 만드는 체험도 즐길 수 있어 이색적이다. 천연온천수로 족욕을 즐기며 피로를 풀고 체험도 도전해보자.

### 척산온천휴양촌

📍 속초시 관광로 327 🌐 [choksan.co.kr](http://choksan.co.kr) ☎ 033-636-4000 🏠 성인 9,000원(사우나)

### 척산 족욕공원

📍 속초시 관광로 277 🌐 [www.sokchotour.com](http://www.sokchotour.com) 척산온천마을 체험장  
 ☎ 033-639-7100 ⏰ 09:00~18:00(동절기 폐장)  
 🏠 입장료 무료, 방석+수건 대여료 1,000원, 피자 만들기/쿠키 만들기 15,000원





천연 온천수로 여행길 건강 챙기기

## 설악 워터피아



여행길에 쌓인 피로도 풀고 신나는 물놀이도 하고 싶다면 설악 워터피아로 향해보자. 천연 온천수를 이용한 온천욕 시설과 워터파크도 갖춘 종합 온천 테마파크이다. 특히 지하 680m에서 하루 3천 톤씩湧출되는 섭씨 49도의 천연 나트륨 온천수를 공급하기 때문에 피부 보습에도 탁월하다. 세계 8개국의 유명한 스파를 모티브로 16개의 테마스파로 구성해 놀거리 즐길거리도 풍부하다. 사계절 변화하는 설악산의 장관을 감상하며 따뜻한 물놀이를 즐기고, 야간에도 밤 하늘의 별을 보며 노천 스파를 즐길 수 있어 피로는 덜어내고 힐링을 만끽할 수 있다.

- 📍 속초시 미시령로2983번길 111
- 🌐 [hanwharesort.co.kr](http://hanwharesort.co.kr)
- ☎ 033-630-5800
- 🕒 10:00~18:30(나이트스파 19:00~20:30), 월/화 휴장  
주간권 대인 36,000원, 소인 28,000원



속초의 구석구석을 잇는 길, 속초의 문화를 잇는 길

## 속초사잇길

다채로운 멋의 도시 속초를 여행하는 색다른 방법이 있다. 바로 특별한 이름의 길 '속초사잇길'을 걷는 것이다. 속초사잇길은 산과 바다, 동해바다와 석호, 원주민과 실향민 등 2개 이상의 문화를 자연스럽게 융합한 속초문화의 길이며, 각 문화 간의 '사이'를 의미한다. 그 이름만큼이나 10개의 다채로운 코스는 각각의 매력 그 사이로 거니는 길이다. 이른 아침 파도가 넘실거리는 해변에서 해맞이의 감동을 온전히 느꼈다면, 솟아오른 해가 바다 저편으로 떨어진 후에는 어둠을 건너내며 반짝이는 항구의 활기를 온전히 즐기는 것도 좋겠다. 청정한 설악산 자락의 싱그러운 숲길에서 사시사철 빼어난 풍광의 호숫길로 발걸음을 옮기기만 해도 절로 만나지는 지역 명소 곳곳을 둘러보며 속초의 또다른 면모를 볼 수 있다. 코스 곳곳에 녹아들어 있는 문화와 역사 그리고 아름다운 자연환경 따라 내딛는 발걸음 발걸음마다 설렘과 감동이 무지개처럼 일렁거린다. 자연과 사람이 만든 풍경 모두 속초의 매력을 오롯이 느낄 수 있는 걷기 여행, 속초사잇길을 걷는 동안 한시도 지루할 틈은 없다.

- 📍 속초시 동해대로 4223 속초시지속가능발전협의회
- 🌐 속초사잇길.kr
- ☎ 033-639-2637

영랑호화랑도  
체험관광지

영랑호습지생태공원



**9길 | 설악누리길**  
약 4km / 2시간

국립산악박물관

노리숲길

속초시립박물관

뒷버덩

설악산자생식물원

설악야구장 옆 숲길

척산양지말길

척산죽목공원

**6길 | 청대산길**  
약 5km / 2시간

신라샘

**1길 | 영랑호길**

약 7.3km / 2시간



**2길 | 장사~영랑해변길**

약 4.5km / 1시간 30분



**3길 | 수복길**

약 2km / 1시간 20분



**4길 | 아바이마을길**

약 3km / 1시간 30분



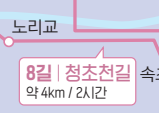
**7길 | 청초호길**

약 4km / 2시간



**8길 | 청초천길**

약 4km / 2시간



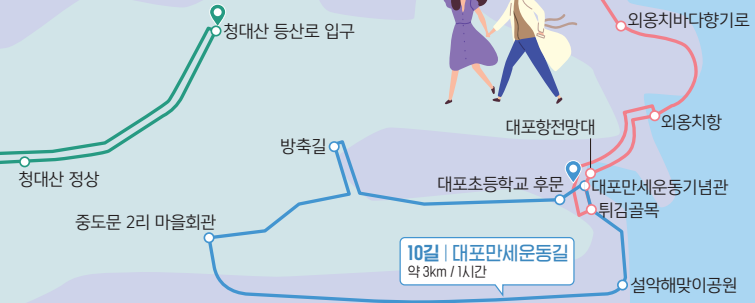
**5길 | 속초해변길**

약 5km / 2시간



**10길 | 대포만세운동길**

약 3km / 1시간



반짝반짝 낮보다 빛나는 낭만야행

## 설악대교&금강대교



낮보다 더 화려하게 속초의 밤을 빛내는 두 개의 교량이 있다. 청호동과 중앙동을 연결하는 붉은색 설악대교와 파랑색 금강대교다. 속초시를 관통하는 대표 교량이며 아바이마을과 청호해변, 설악산을 모두 조망할 수 있는 풍경맛집으로 또 관광명소로 거듭나고 있는 곳이다. 특히 쌍둥이다리처럼 이어진 설악대교와 금강대교는 해가 지면 형형색색 다채로운 경관조명이 반짝이며 아름답게 빛을 발하고 조명과 어우러진 야경뷰가 더욱 환상적이다. 여기에 더해 설악대교와 금강대교의 연결도로에도 조명이 들어와 마치 하나의 대교처럼 보인다.

📍 속초시 청호로 122-1



푸른 감성 돌는 호숫가의 밤  
**청초호수공원**



아름다운 호수 청초호의 매력은 밤에 더 짙어진다. 특히 청초호수공원은 알록달록 조명과 호수에 반사된 불빛의 환상적인 야경을 만날 수 있는 야경 명소다. 오색 불빛들로 장식된 조형물들이 화려한 포토존이 되어주고, 호숫가 따라 이어지는 5km 산책로는 로맨틱한 밤의 정취를 만끽할 수 있어 인기다. 밤이 되면 기둥 외곽이 보라색, 핑크색, 파랑색으로 빛나는 엑스포타워의 조명은 환상적인 호반의 야경에 화룡점정이 된다. 초고속 엘리베이터를 타고 73.4m 높이의 엑스포타워 15층 전망대에 도착하면 은은하게 찰랑이는 청초호의 야경과 반짝반짝 빛나는 불빛들이 창밖을 가득 수놓는다.

**청초호수공원** ● 속초시 엑스포로 140 ☎ 033-639-2690

**엑스포타워** ● 속초시 엑스포로 72 ☎ 033-637-5083 🕒 09:00~22:00(입장마감 21:40)

🎫 어른 2,500원, 청소년 2,000원, 어린이 1,500원



동해와 대포항 조망, 대포항의 새로운 랜드마크

## 대포항보도육교



속초 제1의 관광항구 대포항에 새로운 랜드마크가 주목받고 있다. 동그렇게 생긴 대포항을 남북으로 가로질러 만들어진 대포항보도육교다. 길이 103m에, 다리 폭이 약 2m 정도 되는 작은 다리지만 짧은 시간에 대포항을 가로지를 수 있을 뿐만 아니라 동해와 대포항 주변의 멋진 풍경을 한 눈에 관망할 수 있어 속초의 새로운 핫플레이스로 떠올랐다. 특히 보도육교의 매력은 밤에 더욱 빛난다. 항구 주변을 가득 채운 불빛과 보도육교에 들어오는 색색의 경관조명, 화려한 LED 조명이 펼쳐지는 환상적인 해상분수쇼를 즐길 수 있다. 대포항의 화려한 재비상, 그 뒤에는 대포항보도육교가 있다.

📍 속초시 대포동



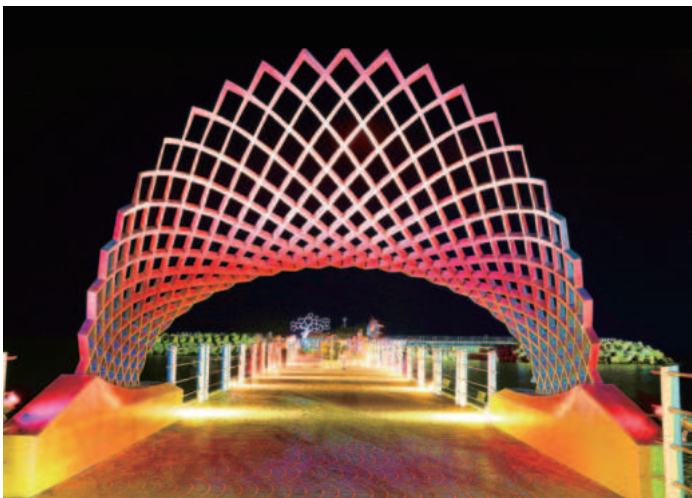
속초해수욕장의 밤을 밝히는 바닷길

## 헤드랜드



낭만 가득한 속초해수욕장에 어둠이 내리면 한낮의 모습과는 또 다른 얼굴을 만날 수 있다. 알록달록 물들이는 야간 경관조명이 바다에 반사돼 반짝반짝 물결 위를 수놓으며 몽환적인 야경맛집이 된다. 특히 바다를 향해 뻗어 있는 방파제 200m 구간에 걸쳐 LED 등 121개가 불을 밝히는 '헤드랜드'는 속초해수욕장 야경의 중심이다. 헤드랜드 입구 아치부터 파도가 밀려오는 모습을 형상화한 바닥의 파도존과 붉은대게와 소라, 산호와 하트까지 다양한 조형물과 색색깔로 실시간 바뀌는 조명이 어우러져 해변의 밤산책이 황홀해진다.

📍 속초시 해오름로 190 📞 033-639-2027





# 학생 추천 일정

## 학생 4시간 일정 ▶

### 📍 체험/관람



### 📍 자연/체험



### 📍 체험/역사



### 📍 관람/자연



### 📍 체험





## 학생 1일 일정 ▸



### 📍 체험/관람



### 📍 관람/자연



### 📍 관람/체험

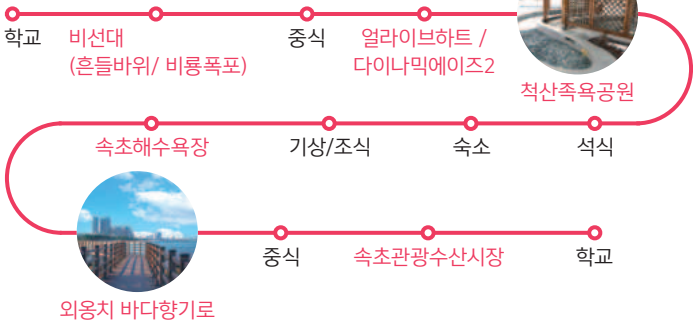




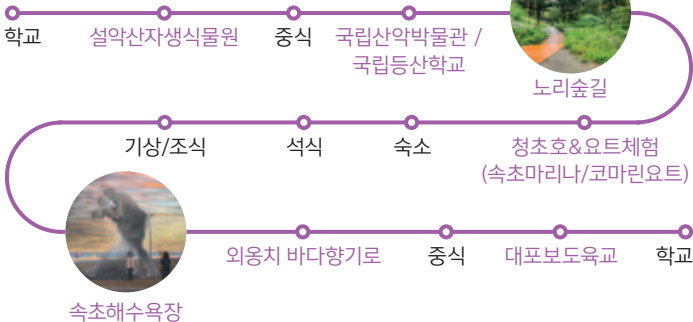
# 가족 추천

학생 1박2일 일정 ▶

## 📍 체험/자연



## 📍 관람/자연



## 속초시립박물관

속초시립풍물단 상설공연 (사물놀이, 상모판 굿)

화~토 11:00, 14:00

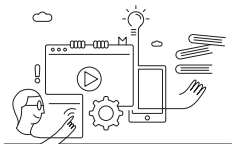
## 📍 체험/관람/자연



## 📍 자연/관람



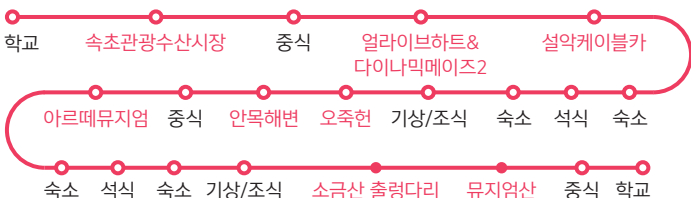
\*현지 일정은 상황에 따라 바뀔 수 있습니다.



## 학생 2박3일 일정+주변 지역 >

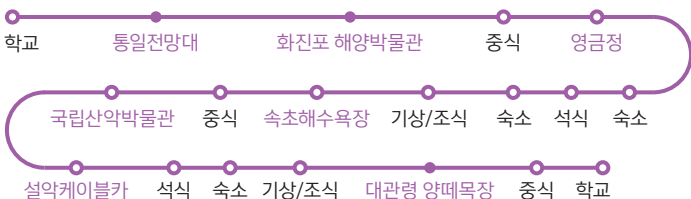
### 속초+강릉+원주

체험 > 자연 > 역사



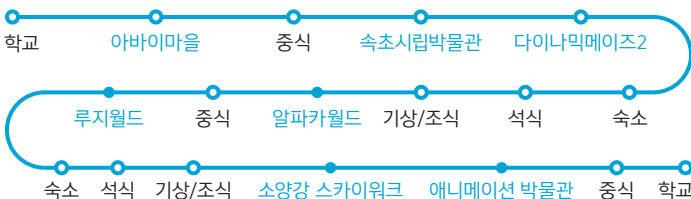
### 고성+속초+평창

체험 > 관람 > 자연



### 속초+홍천+춘천

체험 > 관람 > 자연



\*주변 지역 정보는 관련 지방자치단체에  
문의하시기 바랍니다.



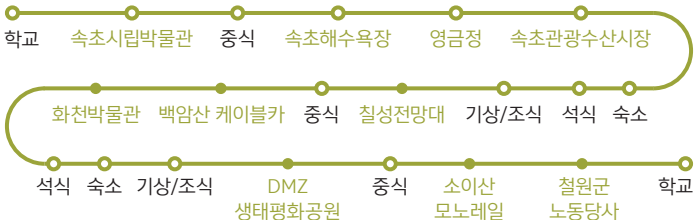
### 고성 + 속초 + 양양

체험 ▶ 자연 ▶ DMZ



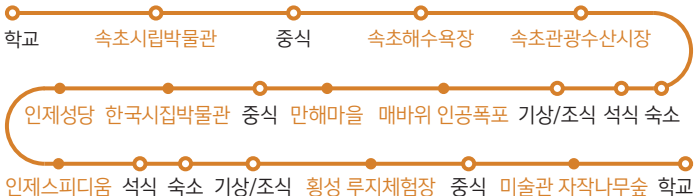
### 속초 + 화천 + 철원

체험 ▶ 자연 ▶ DMZ



### 속초 + 인제 + 횡성

체험 ▶ 레저 ▶ 자연





# 교직원 추천

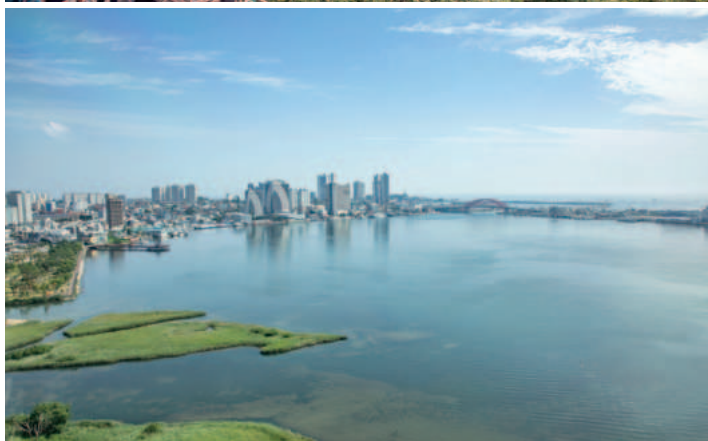
## 1박 2일 ▸

### 📍 체험/자연



속초시립박물관 \*속초시립풍물단 상설공연(사물놀이, 상모판 굿) 🕒 화~토 11:00, 14:00





속초의 맛과 멋, 힘하게 즐기기

## 속초관광수산물시장&백년가게

시장은 그 지역 사람들의 삶의 축소판과 같다. 속초관광수산물시장은 속초 사람들의 삶이 진하게 배어 있는 터전으로 바로 옆 바다에서 잡은 싱싱한 수산물과 건어물, 설악산자락에서 수확한 농산물을 모두 만날 수 있다. 특히 속초에서 인기있는 먹거리는 모두 만날 수 있는 먹거리 천국이다. 전국적으로 소문난 닭강정은 물론이고 커다란 새우튀김과 오징어빵, 부꾸미같은 주전부리를 비롯해 시장 골목 여기저기서 커다란 불판에 오징어순대를 부쳐대 냄새부터 시선까지 사로잡는다. 지하 1층에서는 싱싱한 활어와 새우, 해산물을 즉석에서 손질해서 식당에서 먹을 수 있다. 속초의 맛을 지키며 오랫동안 지역민에게 사랑받아온 백년가게들도 있다. 30년 이상 유지하며 꾸준한 사랑을 받아온 점포 중 중소벤처기업부에서 공식 인증받은 가게들이다. 88순대국, 원조동해순대국, 함흥막국수, 뉴욕제과, 함흥냉면옥 등 수십년 동안 전통의 맛을 지켜오고 있는 백년가게를 찾아 속초 맛 여행을 떠나보는 것도 좋겠다.

📍 속초시 중앙로147번길 16

☎ 033-633-3501







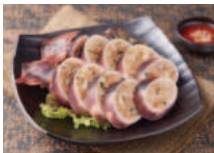
## 속초에서 꼭 맛보아야 할 음식 10



**닭강정** 닭강정은 대표적인 속초 명물 음식이다. 프랜차이즈부터 속초 관광수산시장의 닭전골목에서 고유의 맛을 자랑하는 색다른 닭강정을 골라 먹을수도 있다.



**함흥냉면&막국수** 함경도 실향민들에 의해 알려진 함흥냉면은 쫄깃하면서도 부드러운 면발에 명태회무침이 올라간 감칠맛으로 인기가. 시원한 동치미 육수에 메밀면의 담백함이 어우러진 막국수는 달콤하고 깔끔한 감칠맛이 일품이다.



**오징어&아바이순대** 오징어순대는 오징어 몸통에 찰밥과 무청, 깻잎 등 각종 야채를 넣어 찐 후 달걀 물을 입혀 전처럼 부쳐 먹는다. 아바이순대는 돼지의 대창 속에 찹쌀과 선지 등을 넣고 찌낸 함경도식 순대다.



**순대국** 아바이순대로 유명한 속초에는 수십년 전통의 순대국집도 많다. 깊고 진한 국물에 아바이순대, 찰순대, 국내산 돼지고기를 듬뿍 넣은 전통의 맛을 맛볼 수 있다.



**순두부** 설악산 자락 학사평 콩꽃마을과 신흥순두부마을에는 전통적인 방식으로 순두부를 만드는 전문점들이 즐비하다. 간수 대신 바닷물을 사용한 순두부는 속초의 특별한 맛이 담겨져 있다.



속초시  
모범식당



**물회** 다양한 해산물을 잘게 썰어 갖은 채소와 함께 양념하여 찬물을 부어 먹는 시원 새콤한 매력의 물회는 속초의 향토음식이다.

**생선구이&조림** 아바이마을, 갯배 일대의 생선구이촌에서는 제철 생선구이 5~6가지를 골고루 맛볼 수 있다. 가지미조림, 도루묵조림 등 얼큰한 양념이 어우러진 생선조림도 빼놓으면 아쉽다.

**활어회** 속초는 매일 싱싱한 생선들이 속초항 대포항 장사항 등 항구마다 가득하니 신선한 활어회를 맛보기에 이보다 좋을 수는 없다.

**물곰탕(곰치국)** 살코기가 많고 담백하며 깊은 맛이 일품인 물곰탕은 속초의 대표 해장음식이자 보양식으로 꼽힌다.

**붉은대게** 붉은대게 '홍게'는 속초에서 빠뜨릴 수 없는 별미다. 찌 먹어도 좋지만 홍게라면, 홍게비빔밥 등 홍게를 넣어 만든 다양한 음식 또한 홍게 특유의 감칠맛이 더해져 인기다.



## 교육여행 추천 숙소



숙소명	주소	전화번호
롯데리조트 속초	대포항길 186	033-634-1000
한화호텔앤드리조트	미시령로2983번길 111	033-635-7711
켄싱턴호텔 설악	설악산로 998	1670-7463
마레몬스호텔	동해대로 3705	033-630-7000
더클래스 300 멤버십	동해대로 3915	033-630-0900
베니키아 산과 바다 대포항	동해대로 3691	033-635-6644
베니키아 산과 바다 속초	동해대로 3707	033-635-9631
더케이설악산가족호텔	설악산로 470-7	033-639-8100
호텔굿모닝	해오름로 204	033-637-9925
라마다강원속초호텔	대포항희망길 106	1577-0130
씨크루즈호텔 속초	청초호반로 273	1644-8810
호텔아마란스	온천로 55	033-636-5252
속초설악힐호텔&펜션	관광로 403	033-636-3660
썬라이즈 호텔	청초호반로 291	033-800-8888
속초 마리나베이	청초호반로 28	033-637-6600
호텔 더 블루테라 속초	동해대로 3920	033-800-8889
한화호텔앤드리조트(설악)	미시령로2983번길 111	033-635-7711
신세계영랑호리조트	영랑호반길 140	033-633-0001
금호콘도설악	사당골길 43	033-636-8000
더클래스 300 콘도미니엄	동해대로 3915	033-630-0900
설악파인리조트	관광로408번길 14	033-635-5800
현대수리조트	이목로 153	033-635-9090
연호콘도	싸리재길 247-20	033-638-0777



# 속초교육여행 위치도

- 자연체험 산
- 자연체험 바다&호수
- 문화체험
- 관람체험
- 속초야행





보광미니골프장 with 카페18홀

해파랑길45코스

영랑호

뮤지엄엑스

장사동

노리숲길

영랑동

속초등대전망대

금호동 완벽한날들

동명동

영금정

국립산악박물관/

국립등산학교

속초관광수산물시장

속초시청

아바이마을&갯배

속초시립박물관

설악산책

동아서점/문우당서림

석봉도자기미술관

교동

설악대교/금강대교

노학동

청초호수공원

피노디아

청초호

청호동

헤드랜드

속초해수욕장

척산휴양촌

스포츠넥스트레벨

척산족욕공원

조양동

외옹치바다향기로

대포외옹치

대포동

대포항보도육교

상도문 돌담마을

설악해맞이공원



## 관광안내소

해맞이공원 관광안내소	Ⓧ 동해대로 3664	☎ 033-635-2003
속초시외버스터미널 관광안내소	Ⓧ 장안로 16	☎ 033-639-2830
속초고속버스터미널 관광안내소	Ⓧ 동해대로 3988	☎ 033-639-2689
속초관광수산시장 관광안내소	Ⓧ 금호동 490-41 일대	☎ 033-639-2568

## 문화관광해설사

- 운영시간 10:00~17:00(점심시간 휴무 12:00~13:00)  
 운영장소 아바이마을, 바다향기로, 영랑호, 속초시립박물관  
 이용방법 ① 현장방문 후 요청  
 ② 사전 온라인 예약 : [kctg.or.kr](http://kctg.or.kr)  
 (문화관광해설사 통합예약)



[kctg.or.kr](http://kctg.or.kr)

## 의료·안전기관

강원특별자치도 속초의료원	Ⓧ 영랑호반길 3	☎ 033-630-6000
		(응급의료센터 ☎ 033-630-6190)
속초보광병원	Ⓧ 중앙로 11	☎ 033-639-8500
속초시보건소	Ⓧ 수복로 36	☎ 033-631-4000
강원속초경찰서	Ⓧ 도리원길 93	☎ 182
속초소방서	Ⓧ 미시령로 3226	☎ 033-633-3119
속초해양경찰서	Ⓧ 동명항길 35	☎ 033-634-2000



Facebook



Instagram



Blog





**발행일** 2024년 1월

**발행처** 속초시 관광과

**디자인** 주식회사 디그램 ([www.ibtravel.co.kr](http://www.ibtravel.co.kr))

\*가이드북에 수록된 관광지 및 관광업체에 대한 정보는  
상황에 따라 변동될 수 있으니, 방문 전 확인해 주시기 바랍니다.



꿈꾸고 배우는  
속초교육여행